

# 平成25年度 高冷地水稻生育速報(第2報)

岐阜県中山間農業研究所

## 1. 生育概況(6月14日調査)

| 品種名    | 年度 | 草丈<br>cm   | 茎数<br>本/m <sup>2</sup> | 葉色         |             | 葉 齢        |
|--------|----|------------|------------------------|------------|-------------|------------|
|        |    |            |                        | 葉色板        | SPAD値       |            |
| コシヒカリ  | 本年 | 27.7 (99%) | 351 (114%)             | 4.5 (+0.3) | 39.0 (+2.2) | 8.1 (+0.9) |
|        | 前年 | 26.6       | 239                    | 4.0        | 34.7        | 6.4        |
|        | 平年 | 28.1       | 309                    | 4.2        | 36.8        | 7.2        |
| ひとめぼれ  | 本年 | 25.9 (98%) | 363 (149%)             | 4.4 (+0.2) | 38.3 (-0.3) | 8.3 (+1.1) |
|        | 前年 | 25.2       | 205                    | 4.1        | 36.1        | 6.2        |
|        | 平年 | 26.4       | 244                    | 4.2        | 38.6        | 7.2        |
| たかやまもち | 本年 | 27.8 (96%) | 305 (134%)             | 4.4 (+0.2) | 36.7 (+1.4) | 8.2 (+1.1) |
|        | 前年 | 28.1       | 245                    | 4.0        | 34.8        | 6.4        |
|        | 平年 | 29.0       | 228                    | 4.2        | 35.3        | 7.1        |
| ひだほまれ  | 本年 | 27.5 (92%) | 274 (120%)             | 4.0 (-0.1) | 35.0 (+0.4) | 8.1 (+0.8) |
|        | 前年 | 30.1       | 205                    | 3.8        | 33.7        | 6.4        |
|        | 平年 | 29.9       | 228                    | 4.1        | 34.6        | 7.3        |

栽培条件: 移植5月17日 栽植密度22.2株/m<sup>2</sup> 1株4本稚苗移植 基肥N=0.5kg/a

平年値: 過去5年間の平均値

( )内の数値は対平年値

## 2. 生育状況と当面の管理

### 1) 気象概況

気温は、依然として高い傾向であり、特に第3半旬の気温は最高・最低とも5℃程度高くなった平年より高めとなっている。また降水量も少なく、6月以降は平年の18%にあたる10mmしか降水量がなかった。

### 2) 生育状況

草丈は、前回調査時から概ね平年並みまで回復したが、「ひだほまれ」は平年の92%とやや短い傾向が続いている。

茎数は、前回調査時から大幅に分げつが増加し、平年以上を上回り目標茎数間近となった。特に「ひとめぼれ」は平年の150%となった。

葉色は、いずれの品種も平年からやや高い値となったが、前回調査時を考慮すると「コシヒカリ」ではやや薄かった葉色がやや濃いところまで回復し、その他の品種はやや濃かった葉色がやや落ち着いたといえる。

葉齢は、いずれの品種も平年より1令程度進んでおり、前回調査時は0.6令程度遅れていたことからすると、急速に生育が進んだといえる。

### 3) 病虫害等の発生状況

アオミドロ・藻類や表層はく離が依然として見られ、はく離部は水面に浮いてきている。心配されていたはく離の下層部よりやや生育の進んだ広葉雑草が散見される。

イネミズゾウムシの被害は本田防除の効果により、新たな食害痕は見られなくなった。

### 4) 今後の管理

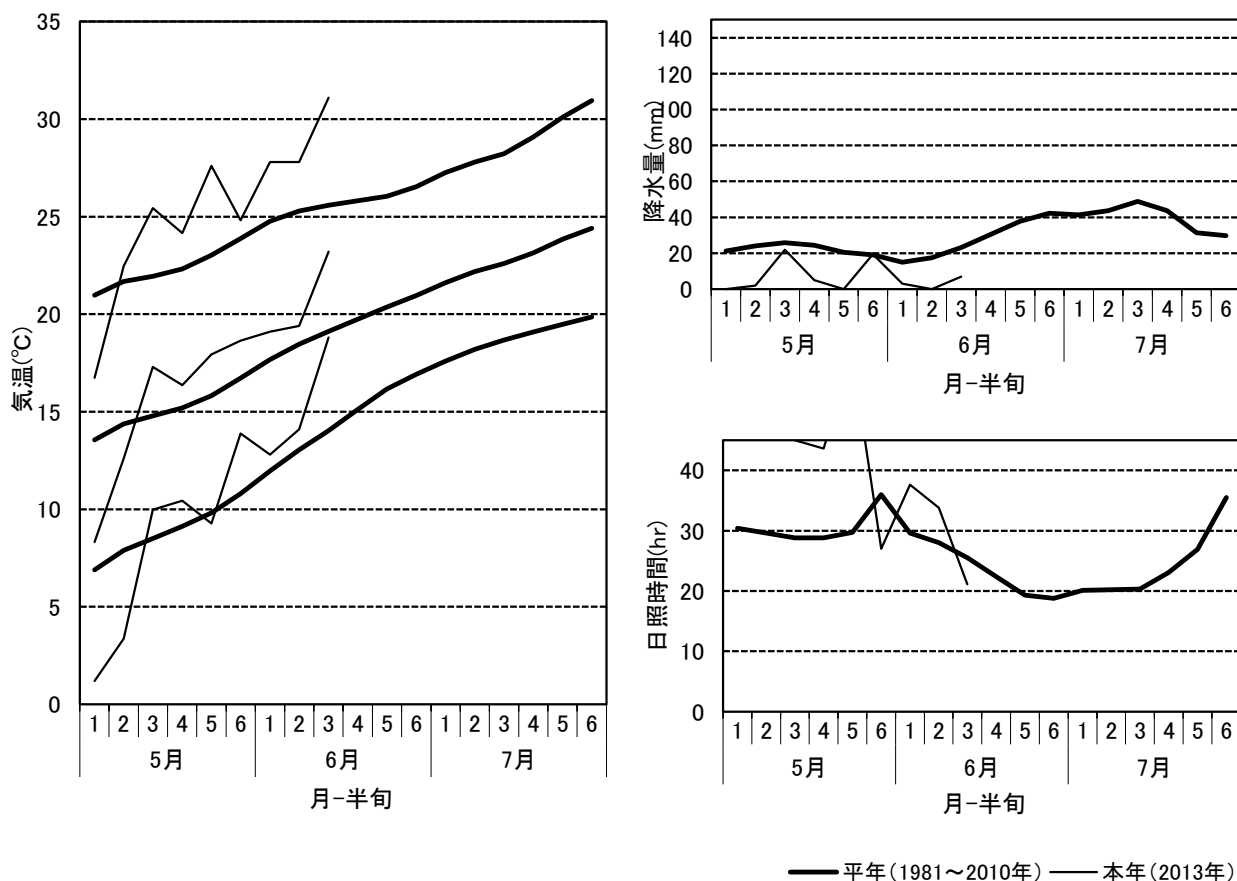
移植20日程度経過し、早期中干しを行っていないほ場では、この好天を利用し早期中干しをして軽くガス抜きをすると良い。早期中干しの程度は田面が軽く乾く程度で、決して干し過ぎないようにする。ただし、今年は6月以降の降水量が平年の18%と極めて少なく、地下水位の低下もあり得るので、日頃から水位の低下が早いと感じているほ場では早期中干しは注意して行う必要がある。

7月の中干しまでは間断かん水を行い、さらに生育を促す。

<参考> 前回調査時(6月4日)の生育概況

| 品種名    | 年度 | 草丈<br>(cm) | 茎数<br>(本/㎡) | 葉色         |             | 葉齡         |
|--------|----|------------|-------------|------------|-------------|------------|
|        |    |            |             | 葉色板        | SPAD値       |            |
| コシヒカリ  | 本年 | 24.9 (92%) | 131 (55%)   | 3.7 (-0.1) | 32.6 (-0.6) | 5.7 (-0.7) |
|        | 前年 | 24.4       | 101         | 3.3        | 26.5        | 5.1        |
|        | 平年 | 27.1       | 239         | 3.8        | 33.2        | 6.4        |
| ひとめぼれ  | 本年 | 22.5 (88%) | 147 (74%)   | 4.1 (+0.6) | 35.0 (+2.4) | 5.9 (-0.5) |
|        | 前年 | 23.2       | 95          | 3.4        | 28.1        | 4.9        |
|        | 平年 | 25.5       | 197         | 3.5        | 32.6        | 6.4        |
| たかやまもち | 本年 | 24.7 (89%) | 110 (59%)   | 4.0 (+0.4) | 33.3 (+3.0) | 5.8 (-0.5) |
|        | 前年 | 26.0       | 134         | 3.4        | 27.6        | 5.0        |
|        | 平年 | 27.9       | 187         | 3.6        | 30.3        | 6.3        |
| ひだほまれ  | 本年 | 23.6 (82%) | 100 (55%)   | 3.7 (+0.2) | 31.5 (+1.2) | 5.7 (-0.7) |
|        | 前年 | 27.2       | 93          | 3.4        | 27.1        | 5.1        |
|        | 平年 | 28.7       | 182         | 3.5        | 30.3        | 6.4        |

<参考> 半月別気象図(高山市アメダス, 6月15日現在)



岐阜県中山間農業研究所  
 TEL 0577-73-2029  
 FAX 0577-73-2751  
<http://www.cc.rd.pref.gifu.lg.jp/k-agri/>