

平成27年度 高冷地水稻生育速報(第3報)

岐阜県中山間農業研究所

1. 生育概況(7月1日調査)

品種名	年度	草丈 (cm)	茎数 (本/m ²)	葉色		葉齡
				葉色板	SPAD値	
コシヒカリ	本年	55.6 (102%)	488 (93%)	4.9 (+0.4)	42.9 (+2.9)	9.7 (-0.7)
	前年	47.3	445	3.7	34.9	10.2
	平年	54.4	525	4.5	40.0	10.4
ひとめぼれ	本年	47.3 (95%)	462 (91%)	4.7 (+0.3)	41.9 (+1.1)	10.0 (-0.6)
	前年	41.0	504	3.4	35.9	10.2
	平年	49.6	509	4.4	40.8	10.6
たかやまもち	本年	49.2 (98%)	422 (91%)	4.7 (+0.2)	40.1 (+0.3)	10.2 (-0.4)
	前年	46.9	462	4.0	37.3	10.9
	平年	50.2	463	4.5	39.8	10.6
ひだほまれ	本年	52.7 (99%)	354 (96%)	4.8 (+0.5)	41.2 (+2.2)	10.4 (-0.3)
	前年	46.2	387	3.7	34.8	10.5
	平年	53.3	367	4.3	39.0	10.7

栽培条件: 移植5月14日 栽植密度21.2株/m² 1株4本稚苗移植 基肥N=0.5kg/a
 ただし、H25年度以前の栽植密度は22.2株/m²、平成26年度は18.2株/m²
 平年値: 過去5年間(H22年~H26年)の平均値
 ()内の数値は対平年値

2. 生育状況と当面の管理

1) 気象概況

気温は4月第5半旬から5月全般まで高く推移してきたが、6月は平年並みからやや低めとなり、特に6月第6半旬については平均気温が1.6℃低くなった。5月の降水量は極少なかったが、6月8日に梅雨入りし、6月の降水量は155mmと平年の90%となっている。日照時間については、6月は125時間で平年の87%に留まった。

2) 生育状況

前回調査(6月15日)では葉齡は平年並み、草丈は平年より長めで、茎数も平年よりも多い状況であったが、6月後半は気温が低く、日照時間も少なかったことから、葉齡の進展は平年よりやや遅く、草丈はほぼ平年並みであるが、茎数はやや少なくなっている。なお、葉色については平年よりもやや濃い状況である。

3) 病害虫等の発生状況

イネドロオイムシが散見されるが、被害程度は軽微である。

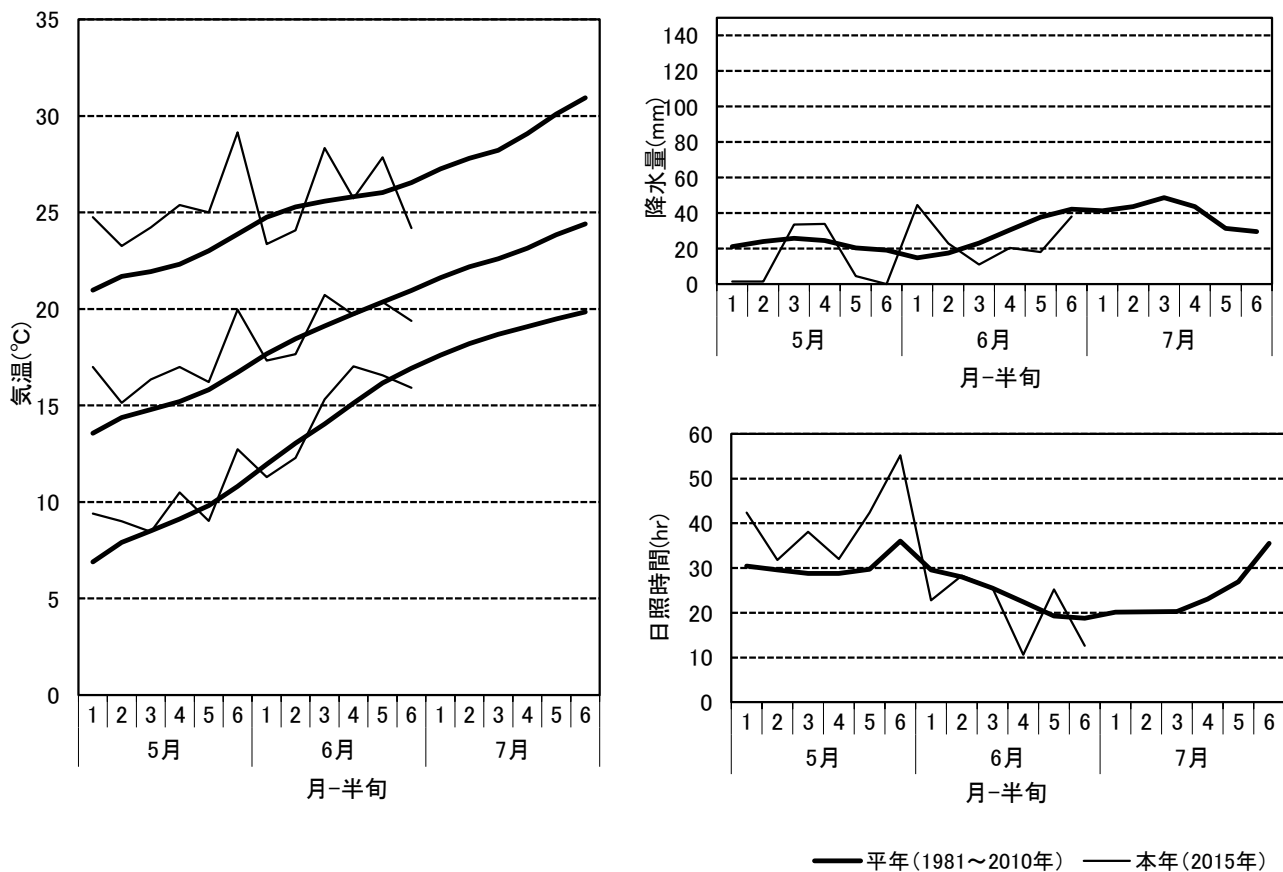
4) 今後の管理

目標茎数が確保できたほ場では中干しを実施する。目標茎数に達していない場合は、中干しの程度を軽くして茎数の確保に努める。いもち病の予防や倒伏の軽減を図るため、けい酸加里を7月上旬(出穂35日前頃)までに、10aあたり30kgを目安に施用する。

<参考> 前回調査時(6月15日)の生育概況

品種名	年度	草丈 (cm)	茎数 (本/m ²)	葉色		葉齢
				葉色板	SPAD値	
コシヒカリ	本年	32.9 (119%)	320 (121%)	4.4 (+0.1)	38.2 (+2.0)	7.4 (-0.1)
	前年	29.5	263	4.3	35.0	7.9
	平年	27.7	264	4.3	36.2	7.5
ひとめぼれ	本年	28.6 (110%)	287 (118%)	4.1 (+0.0)	38.5 (+1.3)	7.7 (+0.2)
	前年	25.6	289	4.0	37.8	8.1
	平年	26.0	243	4.1	37.2	7.5
たかやまもち	本年	31.7 (112%)	252 (117%)	4.1 (-0.2)	35.9 (+0.6)	7.6 (+0.2)
	前年	29.3	283	4.5	37.3	8.6
	平年	28.3	215	4.3	35.3	7.4
ひだほまれ	本年	31.3 (107%)	270 (130%)	4.0 (-0.1)	36.7 (+2.2)	7.9 (+0.3)
	前年	29.7	254	4.3	35.0	8.4
	平年	29.2	207	4.1	34.5	7.6

<参考> 半旬別気象図(高山市アメダス, 6月2日現在)



岐阜県中山間農業研究所
 TEL 0577-73-2029
 FAX 0577-73-2751
<http://www.cc.rd.pref.gifu.lg.jp/k-agri/>