

平成27年度 高冷地水稻生育速報(第5報)

岐阜県中山間農業研究所

1. 生育概況(7月31日調査)

品種名	年度	草丈 (cm)	茎数 (本/m ²)	葉色		葉齡
				葉色板	SPAD値	
コシヒカリ	本年	91.1 (100%)	446 (105%)	3.7 (-0.6)	35.2 (+0.3)	13.0 (-0.3)
	前年	83.3	342	3.6	34.7	13.0
	平年	91.4	424	4.3	34.9	13.3
ひとめぼれ	本年	88.9	455	4.4	40.3	13.0
	前年	80.0	435	4.5	38.9	13.0
	平年	-	-	-	-	-
たかやまもち	本年	90.6	396	4.7	41.1	13.0
	前年	77.4	349	4.5	39.1	13.0
	平年	-	-	-	-	-
ひだほまれ	本年	95.0	322	4.5	41.2	13.5
	前年	87.8	255	4.5	39.6	13.4
	平年	-	-	-	-	-

栽培条件: 移植5月14日 栽植密度21.2株/m² 1株4本稚苗移植 基肥N=0.5kg/a
 ただし、H25年度以前の栽植密度は 22.2株/m²、平成26年度は18.2株/m²
 平年値: 過去5年間(H22年~H26年)の平均値
 ()内の数値は対平年値

品種名	現在(7/31)の状況	予想される出穂期	平年の出穂期	平年との差
コシヒカリ	穂ばらみ期	8月5日	8月7日	2日早い
ひとめぼれ	出穂始め	8月1日	8月3日	2日早い
たかやまもち	穂揃い期	7月26日(実績)	7月27日	1日早い
ひだほまれ	出穂期	7月30日(実績)	8月1日	2日早い

平年の出穂期: 平成20~26年調査(移植5月16日)

1) 気象概況

7月20日に梅雨明けを迎えた(平年より1日早い)。気温は7月第3半旬から平年よりも高く推移しており、日照時間も平年並みからやや多くなっている。

2) 生育状況

出穂は平年に比べて1~2日程早くなっており、「たかやまもち」は穂揃い期、「ひとめぼれ」は出穂始めを迎えている。なお、茎数は前回調査(7月15日)とほぼ同数であり、葉齡は13葉に達している。

3) 病虫害等の発生状況

葉いもちの発生は確認されていないが、紋枯病については一部の品種において発生が見られる。

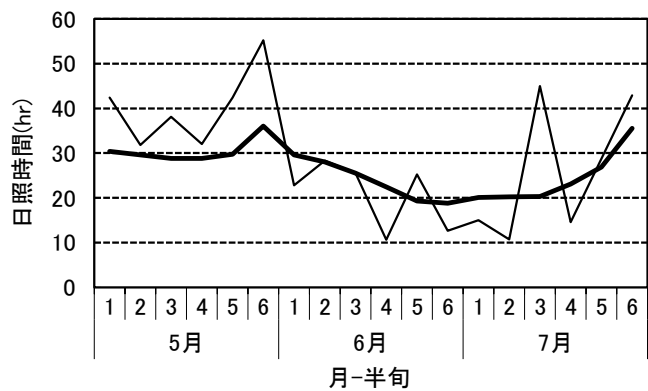
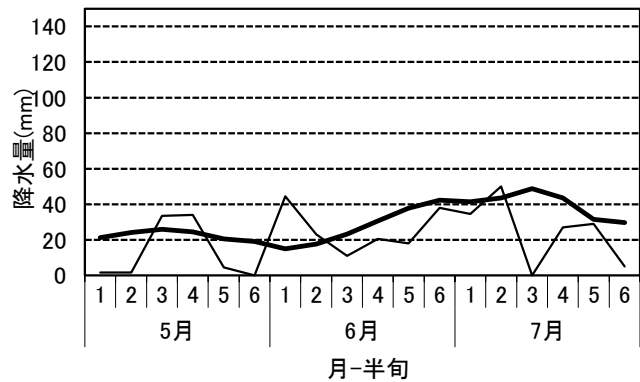
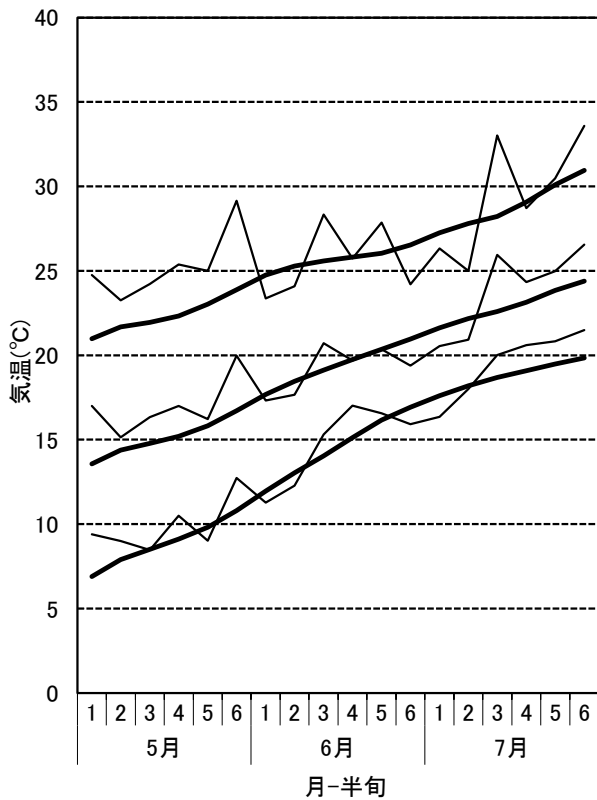
4) 今後の管理

斑点米カメムシ類の防除を適期に行う。水管理については、出穂から開花期は水分を多く必要とするので常時湛水で管理する。

<参考> 前回調査時(7月15日)の生育概況

品種名	年度	草丈 (cm)	茎数 (本/m ²)	葉色		葉齡
				葉色板	SPAD値	
コシヒカリ	本年	70.6 (97%)	470 (94%)	4.0 (+0.0)	40.3 (+4.0)	11.3 (-0.6)
	前年	59.9	420	3.2	32.5	11.5
	平年	72.5	500	4.0	36.3	11.9
ひとめぼれ	本年	62.4 (91%)	460 (92%)	3.8 (-0.6)	39.5 (+1.6)	11.4 (-0.9)
	前年	53.8	469	3.7	34.5	11.5
	平年	68.2	499	4.4	37.9	12.3
たかやまもち	本年	63.0 (90%)	400 (90%)	4.7 (-0.3)	41.5 (+0.3)	11.9 (-0.7)
	前年	61.3	404	4.7	39.6	12.5
	平年	69.8	443	5.0	41.2	12.6
ひだほまれ	本年	67.0 (91%)	343 (99%)	3.9 (-0.5)	38.4 (-0.2)	12.2 (-0.5)
	前年	60.5	327	4.2	35.3	12.1
	平年	73.3	347	4.4	38.6	12.7

<参考> 半旬別気象図(高山市アメダス, 7月31日現在)



— 平年(1981~2010年) — 本年(2015年)

岐阜県中山間農業研究所
 TEL 0577-73-2029
 FAX 0577-73-2751
<http://www.cc.rd.pref.gifu.lg.jp/k-agri/>