

# 平成28年度 高冷地水稻生育速報(第5報)

岐阜県中山間農業研究所

## 1. 生育概況(8月1日調査)

品種名	年度	草丈 (cm)	莖数 (本/m <sup>2</sup> )	葉色		葉齡
				葉色板	SPAD値	
コシヒカリ	本年	88.0 (96%)	576 (131%)	4.7 (+0.6)	30.3 (-4.2)	13.0 (-0.2)
	前年	91.1	446	3.7	35.2	13.0
	平年	91.2	441	4.1	34.5	13.2
ひとめぼれ	本年	86.8	635	4.8	33.0	12.9
	前年	88.9	455	4.4	40.3	13.0
	平年	-	-	-	-	-
たかやまもち	本年	96.4	500	5.2	38.6	12.6
	前年	90.6	396	4.7	41.1	13.0
	平年	-	-	-	-	-
ひだほまれ	本年	95.2	405	5.3	37.6	13.6
	前年	95.0	322	4.5	41.2	13.5
	平年	-	-	-	-	-

栽培条件: 移植5月17日 栽植密度22.2株/m<sup>2</sup> 1株4本稚苗移植 基肥N=0.5kg/a  
 ただし、H25年度以前の栽植密度は 22.2株/m<sup>2</sup>、平成26年度は18.2株/m<sup>2</sup>、平成27年度は21.2株/m<sup>2</sup>  
 平年値: 過去5年間(H23年~H27年)の平均値  
 ( )内の数値は対平年値

品種名	現在(8/1)の状況	予想される出穂期	平年の出穂期	平年との差
コシヒカリ	穂ばらみ期	8月4日	8月7日	3日早い
ひとめぼれ	出穂期	7月31日(実績)	8月2日	2日早い
たかやまもち	穂揃い期	7月26日(実績)	7月27日	1日早い
ひだほまれ	出穂期	7月30日(実績)	8月1日	2日早い

平年の出穂期: 平成21~27年調査(移植5月16日)

### 1) 気象概況

7月18日に梅雨明けを迎えた(速報値、平年より3日早い)。気温は平年よりも高く推移しており、日照時間は概ね平年並みとなっている。

### 2) 生育状況

出穂は平年に比べて1~3日程早くなっており、「たかやまもち」は穂揃い期、「ひだほまれ」及び「ひとめぼれ」は出穂期、「コシヒカリ」も出穂始めを迎えている。なお、莖数は非常に多くなっており、葉齡は13葉に達している。

### 3) 病虫害等の発生状況

葉いもちの発生が一部の品種において確認される。また、紋枯病についても発生が見られる状況である。

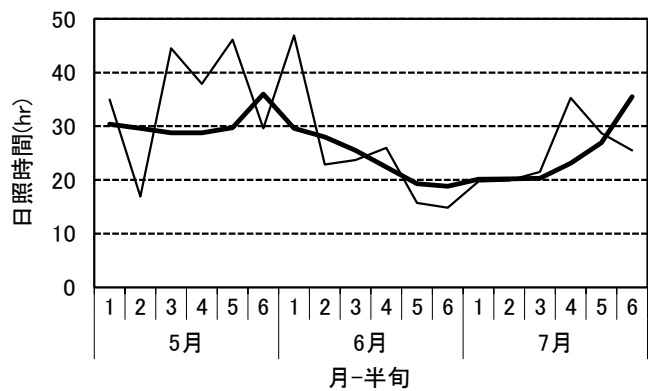
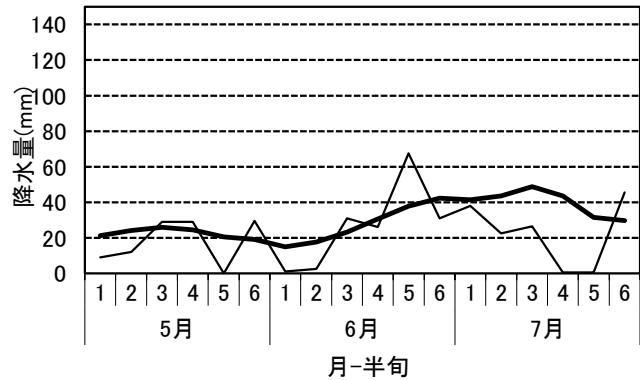
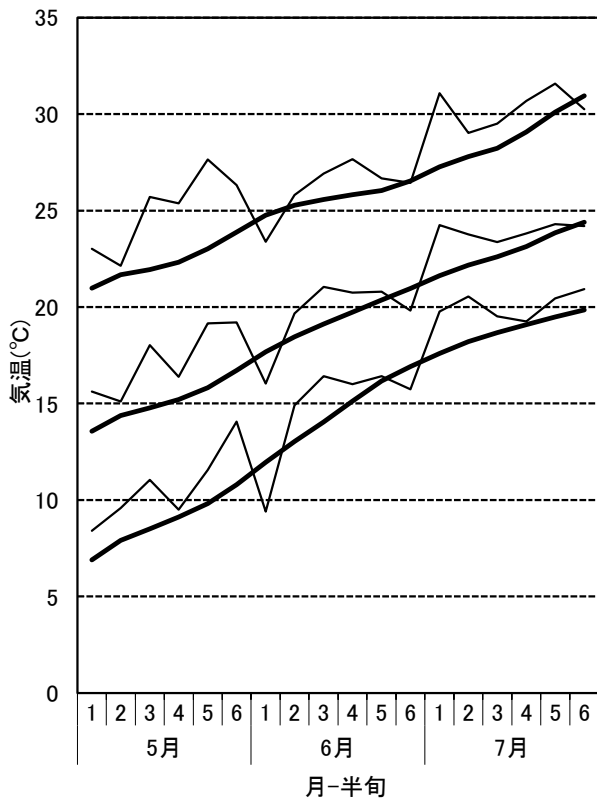
### 4) 今後の管理

斑点米カメムシ類の防除を適期に行う。水管理については、出穂から開花期は水分を多く必要とするので常時湛水で管理する。

<参考> 前回調査時(7月15日)の生育概況

品種名	年度	草丈 (cm)	茎数 (本/m <sup>2</sup> )	葉色		葉齢
				葉色板	SPAD値	
コシヒカリ	本年	73.8 (102%)	584 (114%)	3.9 (-0.1)	32.9 (-3.9)	11.7 (+0.0)
	前年	70.6	470	4.0	40.3	11.3
	平年	72.2	513	4.0	36.8	11.7
ひとめぼれ	本年	67.8 (103%)	654 (132%)	3.7 (-0.4)	32.0 (-6.0)	11.6 (-0.4)
	前年	62.4	460	3.8	39.5	11.4
	平年	66.1	497	4.1	38.0	12.0
たかやまもち	本年	71.1 (104%)	504 (115%)	5.3 (+0.5)	40.1 (-0.6)	12.1 (-0.4)
	前年	63.0	400	4.7	41.5	11.9
	平年	68.2	438	4.8	40.7	12.5
ひだほまれ	本年	73.5 (105%)	420 (120%)	3.4 (-0.8)	31.8 (-5.9)	12.3 (-0.2)
	前年	67.0	343	3.9	38.4	12.2
	平年	70.2	349	4.2	37.7	12.5

<参考> 半旬別気象図(高山市アメダス, 8月1日現在)



— 平年(1981~2010年) — 本年(2016年)

岐阜県中山間農業研究所  
 TEL 0577-73-2029  
 FAX 0577-73-2751  
<http://www.cc.rd.pref.gifu.lg.jp/k-agri/>