

令和元年度 高冷地水稲生育速報(第2報)

岐阜県中山間農業研究所

1. 生育概況(6月17日調査)

調査日	年度	草丈 (cm)		茎数 (本/m ²)		葉色					
						葉色板		SPAD値		葉齢	
たかやまもち	本年	31.1	(100%)	384	(114%)	3.8	(-0.3)	34.4	(-1.8)	7.0	(-0.7)
	前年	33.5		446		4.1		35.7		7.9	
	平年	31.1		338		4.1		36.2		7.7	
あきたこまち	本年	27.3	(96%)	371	(110%)	3.9	(-)	35.8	(-3.4)	7.0	(-0.6)
	前年	32.6		408		4.5		40.8		7.8	
	平年	28.3		337		-		39.2		7.6	
ひだほまれ	本年	31.4	(100%)	346	(99%)	3.6	(-0.4)	35.0	(-0.8)	7.2	(-0.8)
	前年	36.0		428		3.8		35.6		8.2	
	平年	31.5		350		4.0		35.8		8.0	
ひとめぼれ	本年	26.3	(95%)	531	(137%)	4.2	(+0.0)	37.7	(-0.8)	7.4	(-0.2)
	前年	33.3		481		4.5		38.9		7.8	
	平年	27.7		388		4.2		38.5		7.6	
コシヒカリ	本年	34.4	(110%)	453	(120%)	4.1	(-0.2)	37.5	(-0.9)	7.1	(-0.5)
	前年	32.5		466		4.3		38.9		7.9	
	平年	31.4		378		4.3		38.4		7.6	

栽培条件：移植5月14日 栽植密度22.2株/m² 1株4本稚苗移植 基肥N=0.5kg/a
H25年度以前の栽植密度は 22.2株/m²、平成26年度は18.2株/m²、平成27年度は21.2株/m²、
H28～30年度は 22.2株/m²

平年値：過去5年間(H26年～H30年)の平均値
()内の数値は対平年値

2. 気象状況と当面の管理

1) 気象概況

6月上旬の平均気温は平年並み、平均最高気温は平年より低かった。また、日照時間は平年より少なかった。

2) 生育概況

生育は草丈が平年並み、茎数は平年並み～平年よりやや多い。葉色値は平年よりやや低くなっている。葉齢は平年より遅い。平均最高気温が低く、日照時間が少なかった影響で葉色がやや低下していると推測される。

3) 病害虫等の発生状況

イネミズゾウムシの発生が確認されているが、発生密度は高くないため防除は箱施薬のみである。

4) 今後の管理

「中干し」は生育促進、土壌中のガス抜き及び藻類対策として効果がある。6月末までには必ず実施するようにする。中干し後は間断灌水を行う。

また、健全な生育のため、7月上旬までにケイ酸カリを施用する。

令和元年(2019年)の気象図

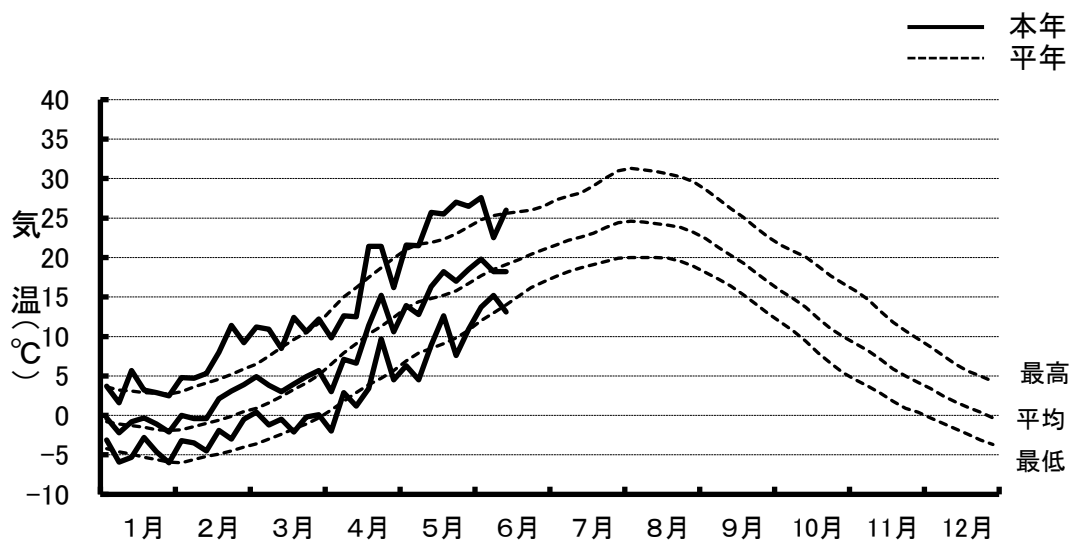


図1 本年度の半旬別気温の推移(高山市)

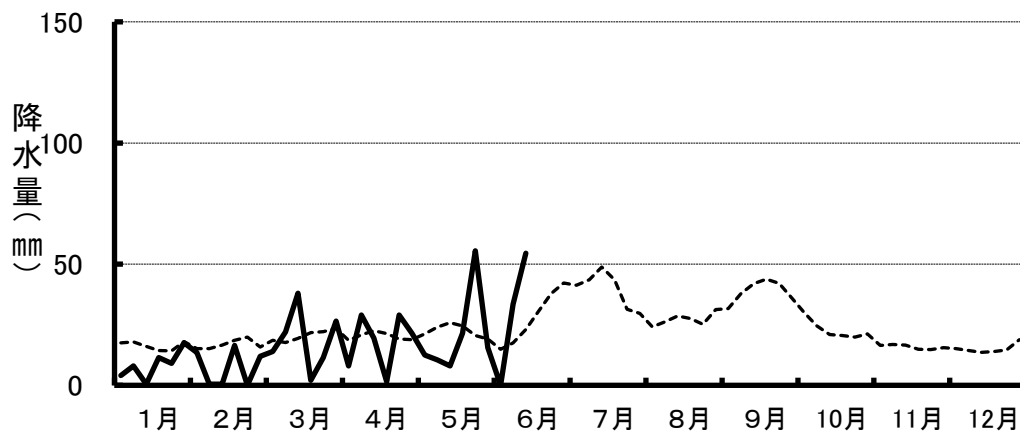


図2 本年度の半旬別降水量の推移(高山市)

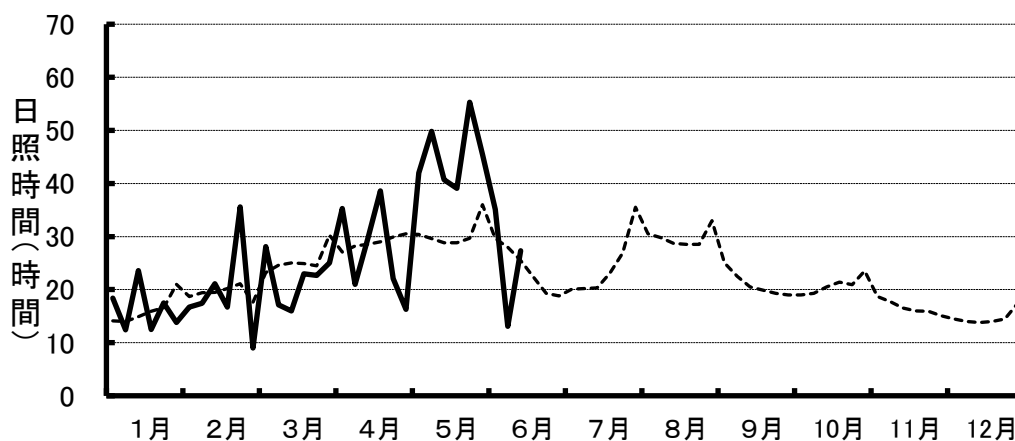


図3 本年度の半旬別日照時間の推移(高山市)

データ: 高山特別地域気象観測所