

# 令和3年度 高冷地水稻生育速報(第5報)

岐阜県中山間農業研究所

## 1. 生育概況(8月2日調査)

調査日	年度	草丈 (cm)	茎数 (本/m <sup>2</sup> )	葉色		葉齢	出穂日
				葉色板	SPAD値		
たかやまもち	本年	—	—	—	—	—	7月22日
	前年	—	—	—	—	—	7月24日
	平年	—	—	—	—	—	7月25日
あきたこまち	本年	—	—	—	—	—	7月24日
	前年	—	—	—	—	—	7月29日
	平年	—	—	—	—	—	7月28日
ひだほまれ	本年	—	—	—	—	—	7月27日
	前年	—	—	—	—	—	8月2日
	平年	—	—	—	—	—	7月31日
ひとめぼれ	本年	—	—	—	—	—	7月28日
	前年	—	—	—	—	—	8月3日
	平年	—	—	—	—	—	7月28日
コシヒカリ	本年	92.8 (99%)	491 (93%)	3.8 (-0.4)	36.2 (+1.3)	12.0 (-0.3)	8月3日
	前年	96.0	575	3.8	34.6	13.0	8月7日
	平年	94.2	527	4.2	34.9	12.3	8月4日

栽培条件：移植5月14日 栽植密度22.2株/m<sup>2</sup> 1株4本稚苗移植 基肥N=0.5kg/a

平年値：過去5年間(H28年～R2年)の平均値  
( )内の数値は対平年値

## 2. 気象状況と当面の管理

### 1) 気象概況

7月後半の平均気温は平年よりやや高かった。特に7月後半の平均日最高気温は高かった。日照時間は平年より多かった。

### 2) 生育概況

「コシヒカリ」の草丈は平年よりやや低く、茎数は平年よりやや少ない。GM値は平年よりやや高い。出穂期は平年より1日～4日早い。

### 3) 病害虫等の発生状況

セジロウンカ、斑点米カメムシの発生が見られる。また、品種によってはいもち病の発生が見られている。

### 4) 今後の管理

出穂期は稲が最も水を必要とする時期であり、出穂後30日間は湛水管理を行う。  
また、**いもち病、斑点米カメムシの注意報が発令されている**ため、必要に応じて防除を行う。

# 令和3年(2021年)の気象図

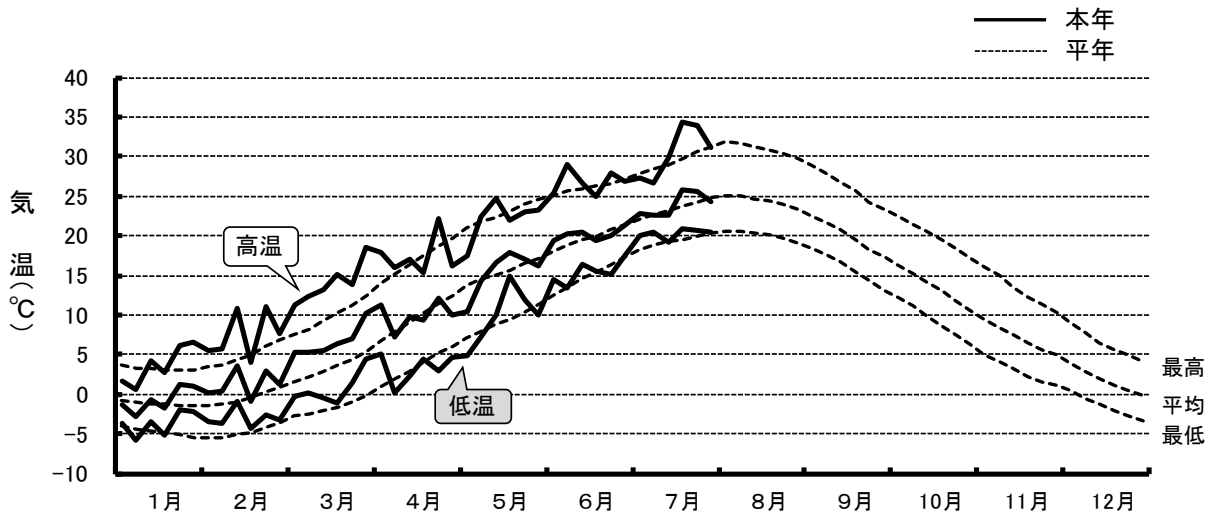


図1 本年度の半旬別気温の推移(高山市)

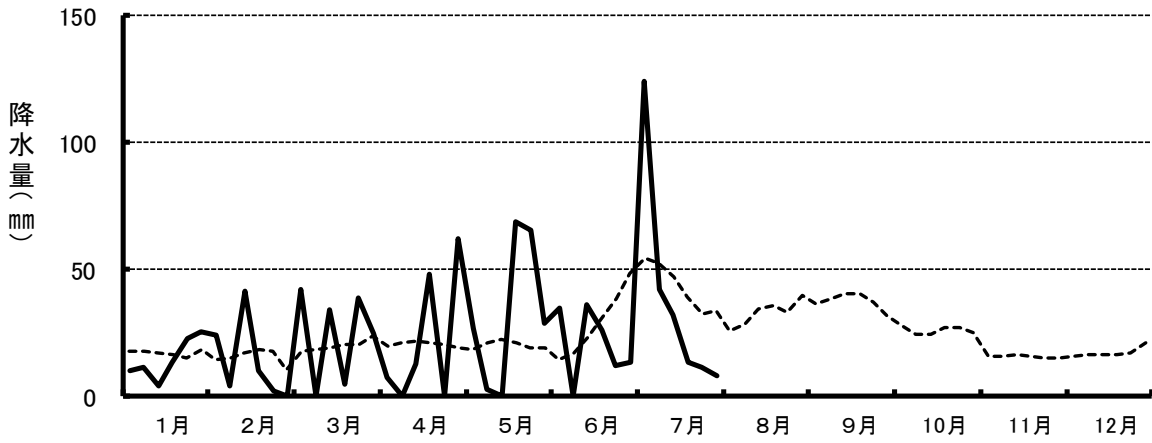


図2 本年度の半旬別降水量の推移(高山市)

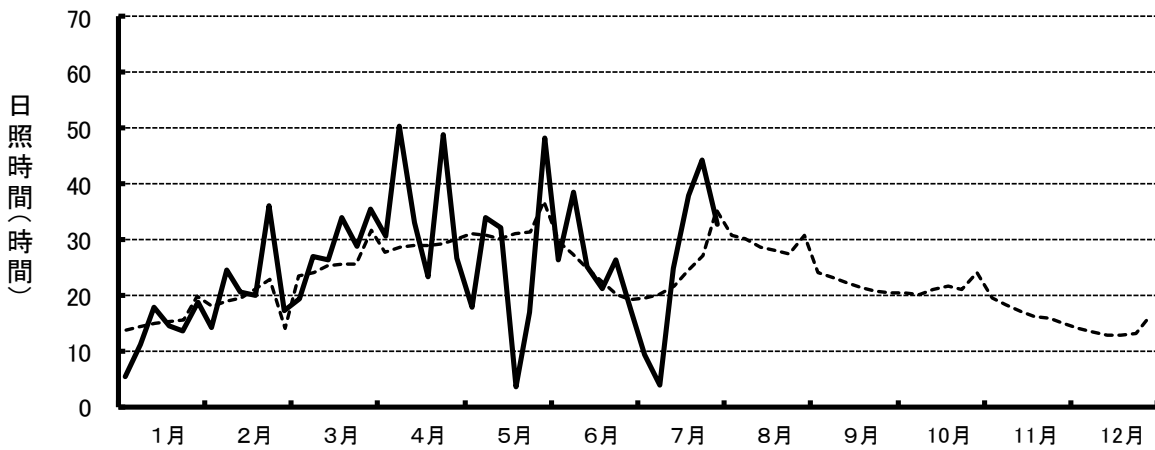


図3 本年度の半旬別日照時間の推移(高山市)

データ: 高山特別地域気象観測所