

# 令和4年度 高冷地水稻生育速報(第1報)

岐阜県中山間農業研究所

## 1. 生育概況(6月1日調査)

調査日	年度	草丈 (cm)		茎数 (本/m <sup>2</sup> )		葉色				葉齢	
						葉色板		SPAD値			
たかやまもち	本年	22.8	(90%)	131	(78%)	3.2	(-0.2)	31.7	(-0.2)	4.8	(-0.3)
	前年	22.4		124		3.0		27.5		4.4	
	平年	25.3		167		3.4		31.9		5.1	
あきたこまち	本年	21.2	(91%)	131	(86%)	3.5	(-)	33.1	(+1.4)	5.2	(+0.2)
	前年	22.1		151		3.0		28.8		4.6	
	平年	23.2		153		-		31.7		5.0	
ひだほまれ	本年	22.3	(90%)	140	(91%)	3.2	(-0.1)	32.9	(+1.0)	5.3	(+0.2)
	前年	24.2		107		2.7		27.7		4.7	
	平年	24.7		154		3.3		31.9		5.1	
ひとめぼれ	本年	20.0	(88%)	142	(72%)	3.3	(-0.2)	34.9	(-0.3)	5.3	(+0.1)
	前年	21.5		162		3.0		30.6		5.2	
	平年	22.6		197		3.5		35.2		5.2	
コシヒカリ	本年	22.1	(86%)	133	(77%)	3.2	(-0.2)	32.0	(-1.4)	5.1	(+0.0)
	前年	22.9		142		3.2		31.0		4.8	
	平年	25.7		172		3.4		33.4		5.1	

栽培条件：移植5月16日 栽植密度22.2株/m<sup>2</sup> 1株4本稚苗移植 基肥N=0.5kg/a

平年値：過去5年間(H29年～R3年)の平均値  
( )内の数値は対平年値

## 2. 気象状況と当面の管理

### 1) 気象概況

移植後の気温は平年並みに推移し、日照時間も平年並みであった。

### 2) 生育概況

生育は草丈は平年より低く、茎数も平年より少ない。葉色、葉齢は平年並みである。

### 3) 病虫害等の発生状況

イネミズゾウムシの発生が確認された。しかし、発生数はそれほど多くないため、本田防除は行っていない。発生密度の高い無防除のほ場においては発生状況に合わせ防除を検討する。

### 4) 今後の管理

「早期中干し」は生育促進、土壌中のガス抜き及びアオミドロ、藻類対策として効果がある。6月上旬までに行う。

# 令和4年(2022年)の気象図

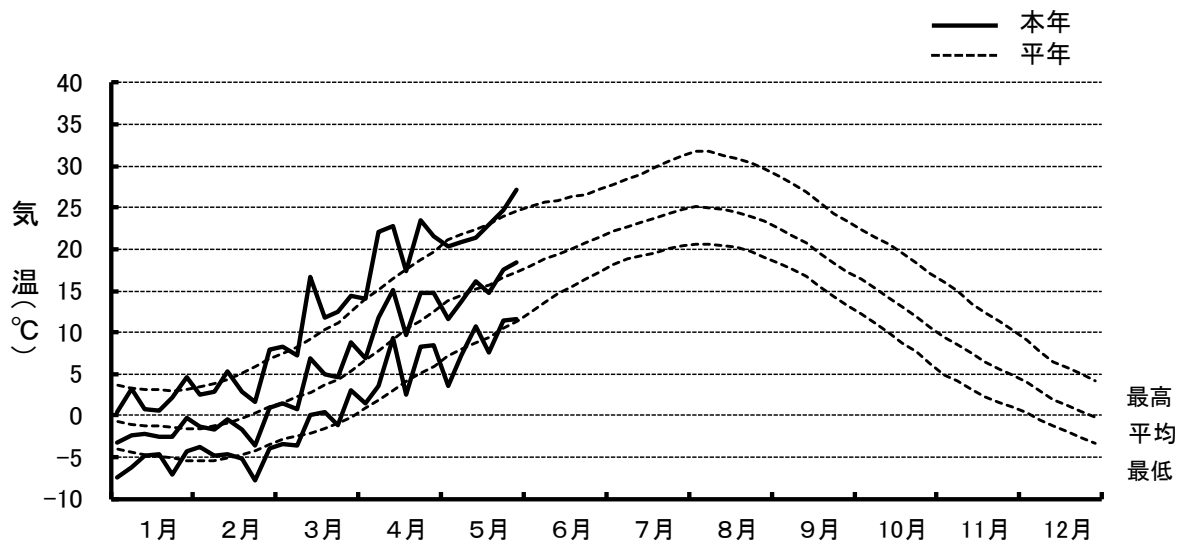


図1 本年度の半旬別気温の推移(高山市)

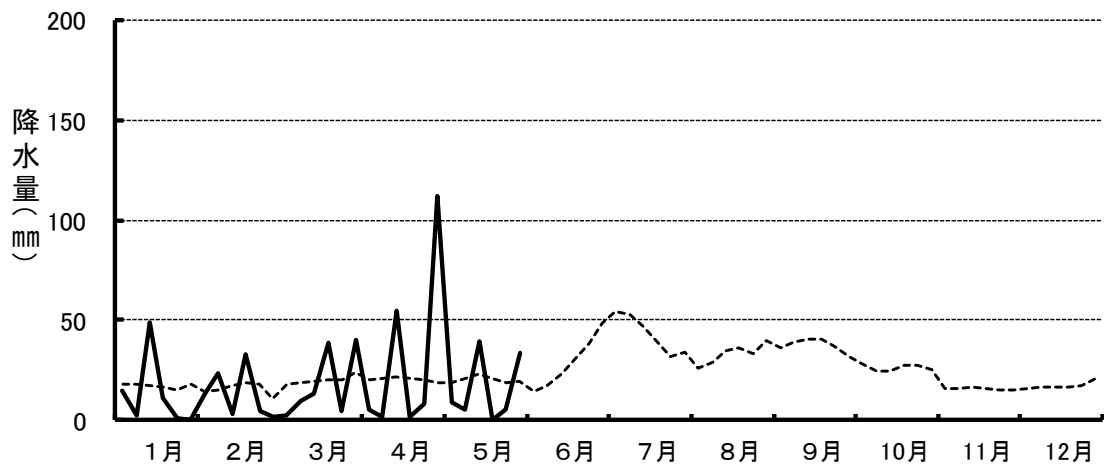


図2 本年度の半旬別降水量の推移(高山市)

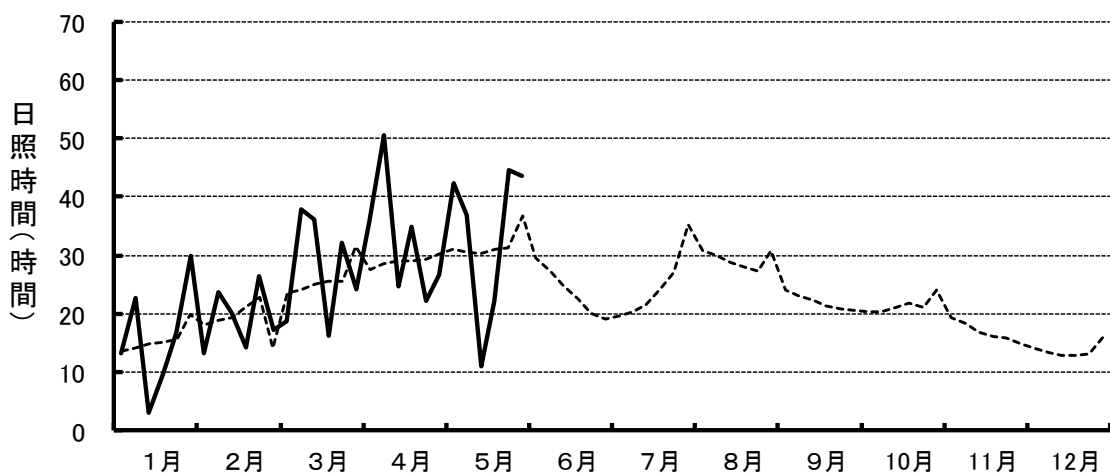


図3 本年度の半旬別日照時間の推移(高山市)

データ: 高山特別地域気象観測所